

NORDIC LEISURE AB

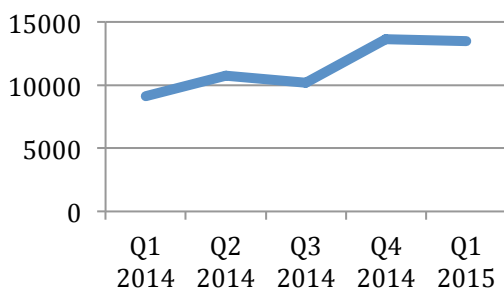
**Delårsrapport perioden
januari-mars 2015**



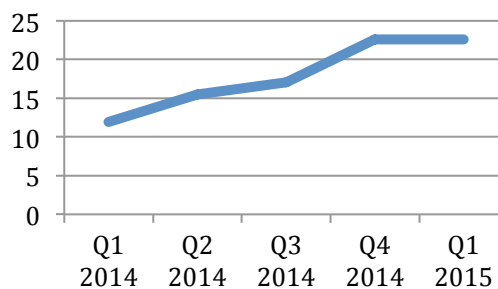
”Stark omsättning och spelaraktivitet”

”Under första kvartalet uppgick koncernens intäkter till 22,6 MSEK, vilket motsvarar en tillväxt om 90 % i jämförelse med samma period föregående år (11,9 MSEK). Antal aktiva onlinekunder uppgick till 13 455 st, motsvarande en ökning om 48 %.”

Aktiva kunder



Intäkter, MSEK



2015 Kvartal 1 (Jan-Mar)

- Rörelsens intäkter uppgick till 22,6 MSEK (11,9)
- Rörelseresultatet (EBITDA) uppgick till 0,4 MSEK (-3,6)
- Resultat efter skatt uppgick till -1,0 MSEK (-4,5)
- Resultat efter skatt per aktie uppgick till -0,03 SEK (0,13)
- Antal aktiva kunder uppgick till 13 455

Väsentliga händelser under perioden

- Inget att rapportera.

Väsentliga händelser efter periodens utgång

- Robert Arfvidsson tillträdde som VD och koncernchef för Nordic Leisure AB. Har sedan tidigare verkat som CEO för koncernbolaget Lifland Gaming AB.
- Stefan Egerstad tillträdde som CFO för Nordic Leisure AB.

* för definitioner, se sidan 12

Robert Arfvidsson, VD Nordic Leisure AB



”Första kvartalet 2015 visade en fortsatt god utveckling för koncernen sett till både omsättning, spelintäkter och antalet aktiva kunder.

Vårt viktigaste varumärke Optibet, visar en stark utveckling vilket betyder att vi stärker vår ställning på de reglerade marknaderna i Lettland och Estland.

Koncernens intäkter under kvartalet uppgick till 22,6 MSEK, vilket motsvarar en tillväxt om 90 % i jämförelse med samma period föregående år (11,9 MSEK). Antal aktiva onlinekunder uppgick till 13 455 st, motsvarande en ökning om 48 %.

Vår tillväxt baseras i grunden på vår förmåga att leverera kvalitativa produkter till marknaden, det vill säga en trygg, snabb och underhållande spelupplevelse. Vi ser vårt ökade kundintag och goda kundlojalitet som bevis på att vi lyckats väl så här långt. Vi erbjuder idag kundupplevelser som vi ser är väl anpassade till kundernas förväntningar.

Under 2015 fortsätter vi vårt arbete med att utöka våra produktbudanden och utveckla våra sälj- och marknadsföringskanaler med fokus på kundanskaffning och kundlojalitet. Vidare skall vi vara ledande när det gäller kundsupport.

Koncernen har en tydlig ”multibrand strategy”, innebärande vi avser utöka vår varumärkesportfölj och etablera nya varumärken på utvalda marknader. Det är vår avsikt att kommande år lansera flera nya varumärken med en marknadspositionering som tydligt särskiljer sig från konkurrenterna på dessa marknader. Vidare planerar vi att etablera nya produktsegment, samt att erbjuda fler spelalternativ inom såväl Odds som inom Casinospel.

Vår mobila spellösning och utvecklingen av densamma är prioriterat inom vår tekniska avdelning för att säkerställa en ökad tillgänglighet. Vi ser inget som tyder på att användandet av mobila enheter skulle avta i tillväxt vilket gör att vi prioriterar detta område.

Under föregående år har vi genomfört stora förändringar inom vår organisation vilket kommer att fortsätta även under 2015. Vi skall under innevarande och kommande år etablera verksamhet på ett antal nya marknader samtidigt som vi skall implementera nya verktyg inom sälj- och marknadsföring vilket kommer att ytterligare förbättra kundintaget.

Vi är ett ungt och internationellt team med kontor belägna i Riga, Tallinn, Sigtuna och Malta och under innevarande år kommer vi att rekrytera ny personal till samtliga dessa kontor. Jag upplever att vi har en vitalitet, framåtanda och spänst i organisationen som skapar ett gemensamt driv att nå snabba resultat och framgång.

Vidare har koncernen en mycket god soliditet och likvid behållning vilket ger oss en bra flexibilitet i vår strävan att skapa tillväxt, såväl organiskt som genom förvärv. Tillsammans med koncernens övergripande strategi och taktik inom sälj- och marknadsföring anser vi att detta skapar goda förutsättningar att växa snabbare än marknaden.”

Riga i maj 2015

Robert Arfvidsson
Verkställande Direktör
Nordic Leisure AB



Marknaden

Konkurrensen ökar på marknaden för nätspel, en utveckling som har pågått under många år. Koncernens bedömning är att marknaden för nätspel kommer att fortsätta växa både globalt och inom EU.

Koncernen gör även bedömningen att flera marknader inom EU de kommande åren kommer att regleras genom lagstiftning vilket kommer att påverka konkurrenslandskapet i någon riktning.

Vidare har nätspel via mobila enheter ökat explosionsartat de senaste åren och vi ser inget som tyder på att denna utveckling skall avta. Vi definierar mobila enheter som smarta telefoner och surfplattor för det aktuella tillfället. Den mobila utvecklingen drivs främst av en ökad försäljning av mobila enheter, bättre teknik och bättre tillgänglighet samt uppkoppling. Till detta ser vi en snabb utveckling rörande kundupplevelse och handhavande vilket förbättras kontinuerligt och påverkar utvecklingen i stort. Även kundens beteende och dess förändringar har en stor påverkansfaktor i det hela vilket syns tydligt i de yngre generationerna. Allt sammantaget visar att nätspel via mobila enheter kommer att fortsätta öka kraftigt de kommande åren.

Nordic Leisure AB erbjuder idag en mobil lösning för kunder via nätspelsoperatören Optibet som möjliggör spel via mobila enheter rörande odds-spel och kasino. Vidare har Nordic Leisure AB investerat i utveckling av en mobil plattform för samtliga nätspelsoperatörer inom gruppen som vi planerar lansering av under fjärde kvartalet 2015.

Koncernen har för närvarande spellicenser i Estland, Lettland och på Malta, samt planerar att ansöka om licens på ytterligare minst en europeisk marknad under 2015.

Nordic Leisure AB är ett investeringsbolag inom spelsektorn och vi kommer att bredda vår operatörsportfölj när vi finner operatörer som har rätt position för vår strategi och som visar rätt förutsättningar för en stark tillväxt.



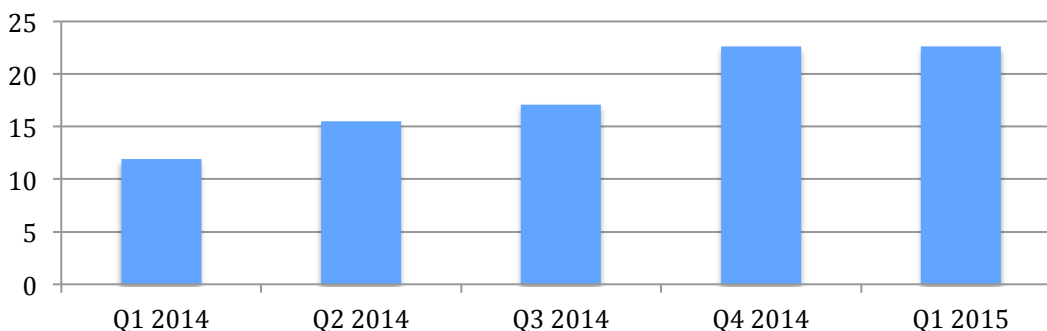
Resultat och finansiell ställning första kvartalet 2015

Tillämpade redovisningsprinciper överensstämmer med uttalanden och allmänna råd från Bokföringsnämnden avseende större företag. När allmänna råd från Bokföringsnämnden saknas har vägledning hämtats från Redovisningsrådets rekommendationer och från uttalanden av FAR/SRS. Tillämpade redovisningsprinciper överensstämmer med presenterade redovisningsprinciper i senast publicerade årsredovisningen som går att finna på www.nordicleisure.se eller hos Nordic Leisure ABs huvudkontor.

Intäkter

Under första kvartalet 2015 uppgick koncernens rörelseintäkter till 22,6 MSEK (11,9). Intäkter från spelverksamheten uppgick till 21,2 (10,2) MSEK och övriga rörelseintäkter uppgick till 1,4 (1,0) MSEK. Övriga rörelseintäkter består i huvudsak av licensintäkter, hyresintäkter samt försäljning av mat och dryck.

Intäkter, MSEK



Resultat och kostnader

Under perioden uppgick bruttoresultatet (resultat efter direkta driftskostnader) till 16,1 MSEK (8,3). Driftskostnaderna uppgick till 6,5 MSEK (3,6). Bruttomarginalen uppgick till 71 procent (70).

Marknadsföringskostnaderna uppgick till 4,7 MSEK (3,2) under första kvartalet.

Personalkostnaderna uppgick till 6,6 MSEK (5,4).

Resultatet från finansiella poster uppgick till -0,1 MSEK (0,2).

Resultatet efter skatt uppgick till -1,0 MSEK (-4,5). Nettomarginalen för perioden var -4 procent (-38 %).

Investeringar

Investeringarna för koncernen uppgick under kvartalet till 2,2 MSEK (0,9) och utgjordes i huvudsak av inventarier.

Kassaflödet för perioden var -1,5 MSEK (-3,1). Det egna kapitalet uppgick till 83,6 MSEK (78,7) vilket motsvarar ett eget kapital på 2,19 SEK per aktie (2,06). Likvida medel uppgick till 56,7 MSEK (35,0), varav 1,1 MSEK (0,9) utgjordes av klientmedel. Motsvarande belopp 1,1 MSEK (0,9) avseende klientmedelsskuld ingår i posten övriga skulder. Koncernens egna likvida medel uppgick således till 55,6 MSEK (34,1).

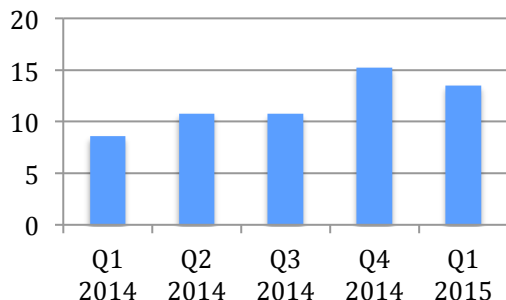


Produkter

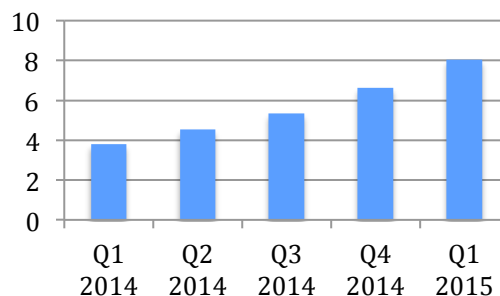
Gruppens kärnverksamhet är att erbjuda kasinospel och odds-spel på internet samt odds-spel i spelbutiker. Under perioden stod kasinospel för 37,3 procent (30,7%) och odds-spel för 62,7 procent (69,3%) av spelöverskottet.

Spelöverskott MSEK - Produkter

Odds-spel, MSEK

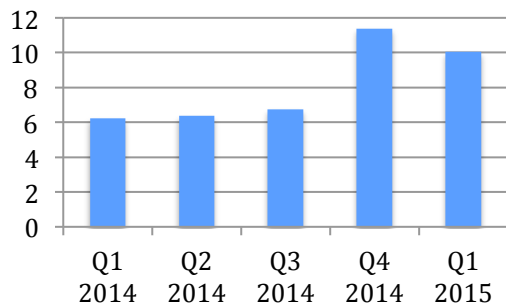


Kasino, MSEK

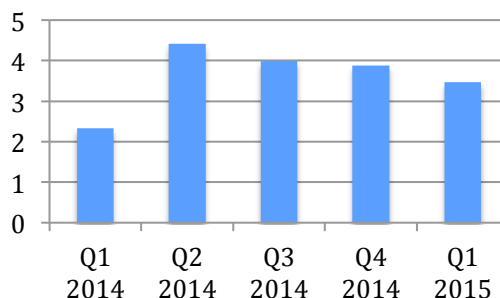


Spelöverskott MSEK Odds-spel. Spel lagda via internet samt via spelbutik.

Odds-spel internet, MSEK



Odds-spel spelbutik, MSEK



Under perioden stod odds-spel via internet för 74,3 procent (72,8%) och odds-spel via spelbutiker för 25,7 procent (27,2%) av det totala spelöverskottet från odds-spel.



Medarbetare

Vid periodens utgång uppgick antalet heltidsanställda i koncernen till 144 personer (130) varav 70 är kvinnor.

Moderbolaget

I moderbolaget bedrivs sedvanliga koncernledningsfunktioner.

Finansiella risker

Koncernen utsätts genom sin verksamhet för olika finansiella risker såsom marknadsrisk (bestående av valutarisk, ränterisk och prISRISK), kreditrisk och likviditetsrisk. Koncernens övergripande riskhantering innebär att eftersträva minimala ogynnsamma effekter på finansiellt resultat och ställning.

Rättsliga tvister

Det finns inga pågående rättsliga processer eller skiljeförfaranden som har haft eller kan antas få väsentlig ekonomisk betydelse för bolaget.

**Resultaträkning**

Koncernen i sammandrag, tkr	Q1 2015	Q1 2014	Helår 2014
Rörelsens intäkter			
Intäkter från spelverksamheten	21 151	10 824	61 227
Övriga rörelseintäkter	1 493	1 036	5 870
Summa rörelseintäkter	22 644	11 860	67 097
Driftskostnader			
Driftskostnader i spelverksamheten	-6 520	-3 575	-18 232
Bruttoresultat	16 124	8 284	48 865
Rörelsens kostnader			
Marknadsföringskostnader	-4 710	-3 161	-10 068
Övriga externa kostnader	-4 489	-3 313	-14 324
Personalkostnader	-6 573	-5 374	-23 719
Aktiverat arbete för egen räkning	0	0	0
Resultat före avskrivningar	352	-3 563	755
Avskrivningar och nedskrivningar av materiella och immateriella anläggningstillgångar	-1 250	-777	-4 510
Resultat före finansiella poster	-898	-4 340	-3 755
Resultat från finansiella poster			
Resultat från andelar i dotterföretag	0	0	3 422
Ränteintäkter och liknande resultatposter	336	1	1 633
Räntekostnader och liknande resultatposter	-104	-169	-514
Övriga finansiella poster	-321	0	0
Netto av finansiella poster	-89	-168	4 541
Resultat efter finansiella poster	-987	-4 508	786
Skatt på periodens resultat	-60	0	-2 115
Periodens resultat	-1 047	-4 508	-1 329
Resultat per aktie, kr	-0,03	-0,13	-0,04
Resultat per aktie, kr efter utspädning	-0,03	-0,10	-0,03

**Balansräkning**

Koncernen i sammandrag, tkr	31/03/15	31/12/14
TILLGÅNGAR		
Goodwill	11 467	12 308
Byggnader och mark	13 789	14 264
Inventarier	7 715	6 325
Uppskjutna skattefordringar	428	1 211
Summa anläggningstillgångar	33 399	34 108
Övriga fordringar	3 728	4 923
Förutbetalda kostnader och upplupna intäkter	2 227	1 841
Summa omsättningstillgångar	5 955	6 764
Kassa och Bank	56 698	58 296
SUMMA TILLGÅNGAR	96 052	99 168
EGET KAPITAL OCH SKULDER		
Aktiekapital	7 634	7 634
Fria reserver	76 966	79 215
Periodens resultat	-1 047	-1 329
Summa eget kapital	83 553	85 520
Uppskjuten skatteskuld	725	752
Leverantörsskulder	1 284	1 365
Övriga skulder	8 508	8 325
Upplupna kostnader och förutbetalda intäkter	1 981	3 207
Summa skulder	12 498	13 648
SUMMA EGET KAPITAL OCH SKULDER	96 052	99 168
Ställda säkerheter	0	0

**Kassaflödesanalys**

Koncernen i sammandrag, tkr	Q1 2015	Q1 2014	Helår 2014
<i>DEN LÖPANDE VERKSAMHETEN</i>			
Resultat efter finansiella poster	-987	-4 508	786
Skatt	-60	0	-2 115
<i>Poster som inte är kassaflödespåverkande</i>			
Avskrivningar och nedskrivningar	1 250	777	4 510
Övriga ej kassaflödespåverkande poster	-709	-985	-19 331
Kassaflöde från den löpande verksamheten före förändringar av rörelsekapitalet	-505	-4 716	-16 150
<i>Förändring av rörelsekapital</i>			
Förändring av fordringar	1 593	3 038	16 162
Förändring av skulder	-1 150	-538	5 221
Förändring av rörelsekapital	443	2 500	21 383
Kassaflöde från den löpande verksamheten	-62	-2 217	5 233
<i>INVESTERINGSVERKSAMHETEN</i>			
Investeringar i immateriella anläggningstillgångar	0	0	0
Investeringar i materiella anläggningstillgångar	-2 174	-871	-4 607
Investeringar i finansiella anläggningstillgångar	0	0	0
Avyttring av dotterbolag	0	0	19 837
Förändring av långfristiga fordringar	783	0	-523
Kassaflöde från investeringsverksamheten	-1 391	-871	14 707
<i>FINANSIERINGSVERKSAMHETEN</i>			
Utdelning	0	0	0
Nyemission, teckningsoptioner	0	0	0
Likvid för teckningsoptioner	0	0	0
Kassaflöde från finansieringsverksamheten	0	0	0
Periodens kassaflöde	-1 454	-3 088	19 941
Valutakursdifferens i likvida medel	-144	-130	158
Likvida medel vid periodens början	58 296	38 197	38 197
LIKVIDA MEDEL VID PERIODENS SLUT	56 699	34 979	58 296

**Förändringar i koncernens eget kapital**

Belopp i tkr	Q1 2015	Q1 2014	Helår 2014
Ingående eget kapital	85 520	84 659	84 659
Omräkningsdifferens	-920	-1 448	2 190
Konvertering förlagslån	0	0	0
Likvid för teckningsoptioner	0	0	0
Utdelning	0	0	0
Periodens resultat	-1 047	-4 508	-1 329
Utgående eget kapital	83 553	78 703	85 520

**Nyckeltal**

	Q1 2015	Q1 2014
Avkastning på eget kapital, %	-1,2	-5,5
Avkastning på totalt kapital, %	-1,1	-5,0
Eget kapital vid periodens slut, tkr	83 553	78 703
Soliditet vid periodens slut, %	87,0	91,3
Periodens antal heltidsanställda i genomsnitt	124	116
Antal aktier vid periodens slut, st	38 170	38 170
Antal aktier genomsnitt, st	38 170	
Eget kapital per aktie, kr	2,19	2,06
Resultat per aktie, kr	-0,03	-0,13
Utdelning per aktie, kr	0,00	0,00
Periodens kassaflöde, tkr	-1 454	-3 088
Kassaflöde från den löpande verksamheten, tkr	-62	-2 217

Definitioner av nyckeltal och benämningar

Avkastning på eget kapital (%)

Nettoresultat i procent av genomsnittligt eget kapital.

Avkastning på totalt kapital (%)

Nettoresultat i procent av genomsnittligt totalt kapital.

Soliditet (%)

Eget kapital i procent av balansomslutningen.

Antal aktier efter utspädning

Antal aktier vid periodens slut ökat med det antal aktier som utestående optionsprogram, konvertibellån och aktieemission maximalt kan komma att konverteras till;

Eget kapital per aktie (kr)

Eget kapital vid årets slut dividerat med antal utestående aktier vid periodens slut.

Resultat per aktie (kr)

Periodens nettoresultat dividerat med genomsnittligt antal aktier under året.

Utdelning per aktie (kr)

Periodens utdelning dividerat med antal utestående aktier vid periodens slut.

Rörelseresultat EBITDA

Periodens resultat före avskrivningar (EBITDA)

**Resultaträkning moderbolaget**

Belopp i tkr	Q1 2015	Q1 2014	Helår 2014
Intäkter	0	0	65
Rörelsens kostnader	-1 423	-923	-2 784
Rörelseresultat	-1 423	-923	-2 719
Finansiella poster	15	0	21 521
Resultat före skatt	-1 408	-923	18 803
Skatt	0	0	-2
Periodens resultat	-1 408	-923	18 801

**Balansräkning moderbolaget**

Belopp i tkr	31/03/15	31/12/14
Immateriella anläggningstillgångar	28	44
Materiella anläggningstillgångar	26	28
Finansiella anläggningstillgångar	24 955	29 108
Summa anläggningstillgångar	25 009	29 181
Kortfristiga fordringar	10 750	9 888
Likvida medel	37 781	35 876
Summa omsättningstillgångar	48 531	45 764
Summa tillgångar	73 540	74 945
Bundet eget kapital	7 634	7 634
Fritt eget kapital	65 531	66 938
Summa eget kapital	73 165	74 572
Kortfristiga skulder	375	373
Summa skulder	375	373
Summa eget kapital och skulder	73 540	74 945



Kommande informationstillfällen

Nordic Leisure lämnar ekonomiska rapporter enligt följande:

Delårsrapport januari-juni 2015	19 aug 2015
Delårsrapport januari-september 2015	18 nov 2015
Bokslutskommuniké avseende 2015	19 feb 2016

Denna delårsrapport har ej varit föremål för granskning av bolagets revisorer.

Styrelse och verkställande direktören försäkrar att delårsrapporten ger en rättvisande bild av företagets och koncernens verksamhet, ställning och resultat samt beskriver väsentliga risker och osäkerhetsfaktorer som företaget och de företag som ingår i koncernen står inför.

Sigtuna, 5 maj 2015

Niklas Braathen
Styrelsens ordförande

Jörgen Andersson
Styrelseledamot

Peter Åström
Styrelseledamot

Michael Pettersson
Styrelseledamot

Robert Arfvidsson
Verkställande Direktör

För ytterligare information, vänligen kontakta:

Niklas Braathen

Styrelseordförande

Tel: +371 29 206366 / +46 705252777

E-post: niklas.braathen@nordicleisure.se

Kontakt:

NORDIC LEISURE AB

Stora Gatan 46

193 30 SIGTUNA

Tel: +46 18 346090 / investor@nordicleisure.se

www.nordicleisure.se

Nordic Leisure AB (Publ) är moderbolag i en koncern som driver verksamhet i företrädelsevis spelbranschen. Bolagsgruppen har kontor i Tallinn, Riga, Malta och Sigtuna. Dotterbolagen i respektive land innehar nationella licenser och tillstånd, samt sysselsätter omkring 180 anställda. Verksamheterna bedrivs under varumärkena Optibet och GoldClubCasino. Nordic Leisure AB är sedan 2006 noterat på Nasdaq- OMX First North (NLAB:SS) i Stockholm. Bolagets Certified Adviser är Mangold Fondkommission, tel 08-503 01550. Detta pressmeddelande får inte, direkt eller indirekt, distribueras eller offentliggöras i USA, Australien, Japan, Kanada eller Sydafrika.